

PREMIUM QUALITY JEANS
1979
BUILT FOR STRENGTH AND ENDURANCE
AUTHENTIC
DAMYLLER

DAMYLLER
SINCE 1979

DAMYLLER
AUTHENTIC
BUILT FOR STRENGTH AND ENDURANCE
1979
PREMIUM QUALITY JEANS

RELATÓRIO DE
SUSTENTABILIDADE
DAMYLLER
2021

SUMÁRIO

Mensagem do CEO.....	4
Cultura Damyller.....	5
Missão, Visão e Valores.....	5
Temas e materiais.....	7
Nossa produção.....	8
Linha do tempo - Sustentabilidade.....	11
Canais de relacionamento.....	14
Governança corporativa.....	15
Conduta e ética.....	16
Pactos e associações.....	17
Compromisso com a sustentabilidade.....	19
Bosque.....	19
Nossos produtos.....	20
Nossas lojas.....	21
Fornecedores.....	24
Processos têxteis.....	25
Energia.....	25
Água.....	26
Resíduos.....	28
Compromisso com as pessoas.....	30
Diversidade e igualdade de oportunidades.....	30
Segurança do trabalho.....	32



APRESENTAÇÃO

A Damyller é uma empresa privada de moda de Santa Catarina, sul do Brasil, que tem sua matriz localizada em Nova Veneza, uma Filial em Criciúma e 110 lojas próprias da marca em 25 estados do Brasil. Fundada em 13 de março de 1979, tem como negócio a produção, distribuição e venda de jeans e malha.

GRI 102-1 | 102-2 | 102-3 | 102-4

O parque fabril moderno em Nova Veneza, considerado de grande porte, conta com **14 mil metros quadrados de área construída.** Também comercializa suas peças em lojas multimarcas, com um canal de atacado que atende **560 lojistas e o e-commerce da marca, em todo território brasileiro.** GRI 102-6

A Damyller divulgou em 2019 o seu primeiro Relatório de Sustentabilidade, detalhando as ações sustentáveis, social, ambiental e econômica, da marca ao longo dos anos. Este relatório é uma das principais ferramentas de iniciativa voluntária para relatar e prestar contas à sociedade, clientes, funcionários e fornecedores. GRI 102-40 | GRI 102-51

O segundo relatório será referente a 2021. Este Relatório foi preparado em conformidade com as normas Global Reporting Initiative (GRI) referenciado. Sendo assim, a empresa divulga a evolução dos resultados referente ao período de 01 de janeiro de 2021 à 31 de dezembro de 2021 da

matriz Damyller. **O documento servirá também para enfatizar as metas e objetivos da empresa.** Optamos por não realizar verificação externa do documento.

GRI 102-50 | GRI 102-54 | 102-56

Em 2021 2 lojas foram concebidas com layout ECO, que foca no reuso de materiais e contempla várias iniciativas que confirmam as transformações que a marca tem implementado e reforçam ainda mais os atributos de sustentabilidade.

A inovação está presente nos processos produtivos como a linha EcoDamyller, que prioriza atividades fabris que utilizam menos água e

produtos químicos, além de tecidos produzidos com fibras recicladas, algodão orgânico e tingimentos sustentáveis. Proporcionar moda consciente é o caminho que continuaremos trilhando nas próximas décadas. GRI 102-16



Para esclarecer dúvidas, fazer sugestões ou comentários sobre este relatório, favor escrever para: sustentabilidade@damyller.com.br

GRI 102-53



Mensagem do CEO

GRI 102-14

Nossa história sempre foi pautada em um dos nossos principais valores – **o cuidado com o meio ambiente**. E com os desafios dos últimos anos nasceu a necessidade de adaptação. E assim o fizemos. Tivemos a oportunidade de nos **renovarmos**. Adaptamos nosso plano de negócios, ajustando ao **novo cenário**. Não poupamos esforços e continuamos cuidando do meio ambiente, contribuindo com a sustentabilidade na organização. Utilizamos nossos recursos e participamos de várias ações solidárias, com a doação de uniformes hospitalares e milhares de máscaras.

Em 2021, após um período bastante árduo e de muitas incertezas, **nos descobrimos ainda mais fortes e resilientes**. Percebemos que todo nosso trabalho feito até aqui valeu a pena e que nossos propósitos se destacaram ainda mais nos momentos mais difíceis. Com o objetivo de **sempre reinventar o jeans** e proporcionar uma **moda mais consciente**, continuamos desenvolvendo produtos que não agridem à natureza, aprimorando o cuidado com as pessoas, clientes e colaboradores. São quatro décadas de história com inovação, responsabilidade social e sustentabilidade. **O nosso compromisso com o futuro é hoje**. Em todos os jeans, em cada botão.



MISSÃO

Nosso desafio é reinventar o jeans com estilo e sustentabilidade.



VISÃO

Ser referência em jeans no mercado nacional



VALORES

Motivações que nos mantém ativos no mercado.

CULTURA

GRI 102-16

ÉTICA



Agir com respeito, lealdade, honestidade e confiança no relacionamento com clientes, colaboradores, fornecedores, sociedade, meio ambiente, sócios e concorrentes.

INOVAÇÃO



Busca de **diferencial competitivo** no desenvolvimento de produtos, estratégias comerciais, processos produtivos, através do **exercício contínuo da criatividade**.



SUSTENTABILIDADE

Produzir roupas com **menor impacto** possível ao meio ambiente.

PERENIDADE



Acreditamos na formação e no **crescimento profissional** dos nossos colaboradores e nos relacionamentos de longo prazo com clientes e fornecedores.



COMPROMETIMENTO

Empenho em prol dos objetivos traçados pela empresa.

GRI 102-53



Descubra nossa sustentabilidade



Gestão de recursos naturais



Água e efluentes



Resíduos



Gestão de pessoas e cadeia de fornecedores





TEMAS E MATERIAIS

Para definir o tema deste relatório pontuamos nossos principais públicos de interesse, os conteúdos foram baseados nos princípios dos **Objetivos do Desenvolvimento Sustentável** (ODS) da Organização das Nações Unidas (ONU).

Assim consideramos os **stakeholders estratégicos** para o desenvolvimento da nossa organização: funcionários, clientes, fornecedores, comunidade, órgãos e representantes governamentais. A opção se baseou na **expectativa de interesse do público, nossas atividades, serviços e produtos.**

GRI 102-40 | 102-42 | 103-1

Referente aos temas e materiais, a comissão interna de sustentabilidade realizou uma **pesquisa de impactos negativos e positivos** de cada setor da empresa, levando em consideração os três pilares da norma GRI, ambiental, econômico e social.

Após avaliação dos dados coletados, definiram-se os temas e materiais: **gestão de recursos naturais, resíduos, água e efluentes, gestão de pessoas e cadeia de fornecedores.** Os temas foram relacionados com os indicadores do GRI e também com os que são de importância para a sustentabilidade, princípios dos ODS e para a Damyller.

GRI 102-44 | 102-46 | 102-47

NOSSA PRODUÇÃO

Estoques de
matéria-prima



Corte



Costura



Beneficiamento



Acabamento



Expedição

Nosso processo produtivo inicia-se no Pré-Consumo, com o **planejamento estratégico da produção** e tem como etapas seguintes o design dos produtos e elaboração das coleções de moda, engenharia de produto, compra dos insumos e matérias primas, corte, costura e etapas de beneficiamento, que incluem a serigrafia, lavanderia e outros acabamentos.

Os produtos seguem para nosso centro de distribuição e, de lá, para os canais de venda (lojas da marca, e-commerce e multimarcas), configurando a etapa Consumo. Na etapa Pós-Consumo, a Damyller está estudando oportunidades para estabelecer uma abordagem direta com o consumidor na etapa final da vida útil de seus produtos.

A organização utiliza de **controles internos para a orientação de negócios mais eficazes** com todas as áreas envolvidas. Cada gestor têm a responsabilidade de utilizar ferramentas adequadas para gerir riscos em relação aos processos, produtos e serviços da companhia.

GRI 102-11

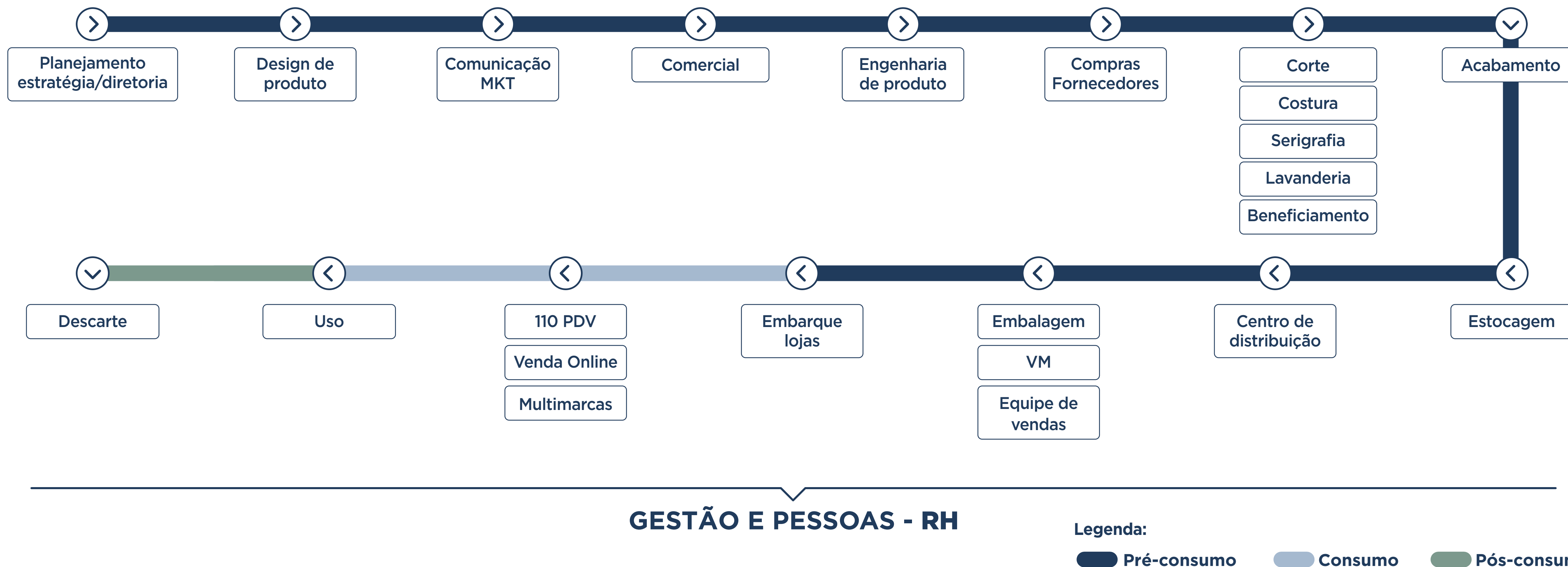


É no beneficiamento que estão aplicadas a maior parte das **tecnologias que nos auxiliam a reduzir o consumo de água e de produtos químicos.**



UM OLHAR SOBRE CADEIA DE VALOR:

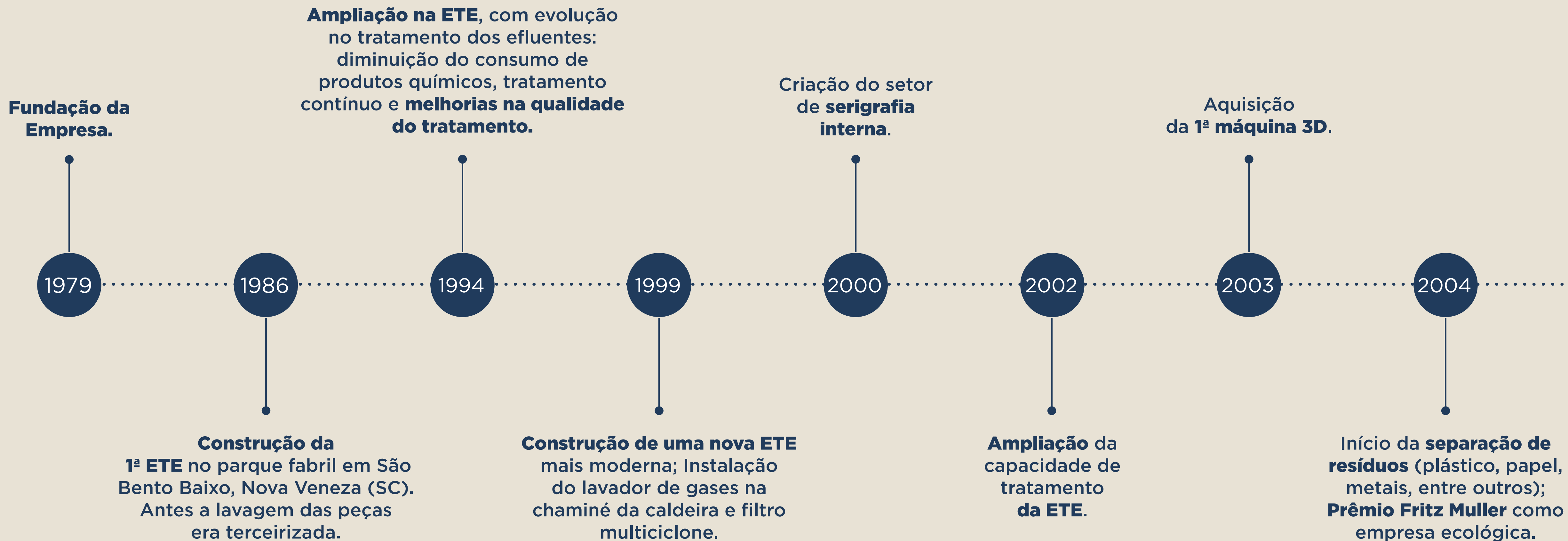
PRÉ CONSUMO, CONSUMO E PÓS CONSUMO



Processo verticalizado, garantindo padrão de qualidade e controle da produção.

No desenvolvimento de seus produtos a Damyller leva em consideração o cuidado com um dos seus principais insumos, a água. Seus processos de beneficiamento são executados com mínimo risco ambiental e com o comprometimento de devolver a água ao meio ambiente dentro dos parâmetros ambientais de Santa Catarina. Para isso, os produtos químicos utilizados são monitorados para não agredirem o meio ambiente e os processos são desenvolvidos com o menor consumo de água possível. GRI 102-12

LINHA DO TEMPO DA SUSTENTABILIDADE



LINHA DO TEMPO DA SUSTENTABILIDADE

Tingimento ecológico utilizando seiva de bananeira e borra do café como insumo na serigrafia

2007

Início do uso de zíperes isentos de níquel; Início da **implantação da coleta seletiva**; Realização do concurso de melhor foto e desenho relacionado ao meio ambiente, como comemoração pelo Dia do Meio Ambiente; **Plantio de mudas nativas no bosque**

2008

Aquisição da **1ª máquina de laser** e reflorestamento da mata ciliar do Rio São Bento.

2009

Construção de box impermeabilizados para coleta seletiva de resíduos; **Aquisição da 1ª máquina de ozônio** e da 2ª máquina a laser; substituição de telhas convencionais por térmicas em todo parque fabril.

2010

Aquisição da 3ª máquina a laser; **Ação “Sustentabilidade Nunca Sai de Moda”**, redução de **3,3 milhões de litros de água** e mais de **1 tonelada de químicos** reduzidos ao mês com o uso da máquina de ozônio; Troca de motores elétricos por eletrônicos **reduzindo em 50% o consumo de energia.**

2011

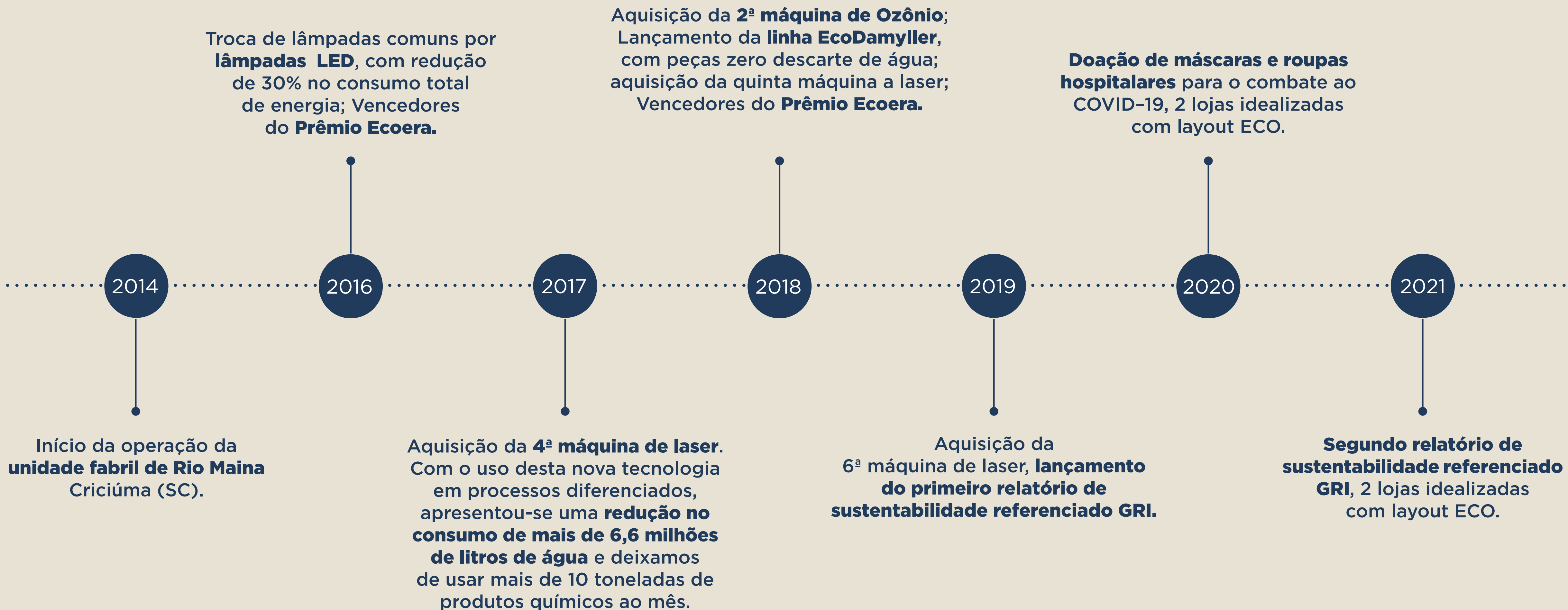
Climatização da área industrial; Início do **tingimento a seco** com **redução de 80% no uso de água** no processo.

2012

Aquisição da **2ª máquina de 3D**

2013

LINHA DO TEMPO DA SUSTENTABILIDADE



CANAIS DE RELACIONAMENTO

Disponibilizamos de canais de relacionamento para **ampliar os pontos de contato** com nossos clientes, consumidores, fornecedores e comunidade de forma geral. Os canais podem ser utilizados para fazer denúncias, críticas, elogios e solicitar informações.

GRI 103-2



Central de relacionamento ao consumidor (SAC)

Atendimento de segunda a sexta-feira, das 9h às 18h.



(48) 98852-9200
sac@damyller.com.br

Além destes temos contato em nosso site oficial e redes sociais.

damyller.com.br



CLIQUE NO ÍCONE PARA ACESSAR.

GOVERNANÇA CORPORATIVA



A Damyler é uma empresa privada, de **origem familiar** e constituída sob a forma de sociedade limitada. Com o objetivo de nos orientar nos processos de decisão, temos um **Comitê de Gestão, formado por 14 pessoas**, dos quais oito gestores de áreas de operação e seis membros da família. GRI 102-5

O Comitê de Gestão é realizado semanalmente, nele são tratadas **orientações gerais do negócio, controles da gestão e acompanhamento de resultados**. Aos conselheiros são atribuídas metas de curto, médio e longo prazo que são relacionadas ao **desempenho econômico, ambiental e social da empresa**.

Na administração da Damyler está a Diretoria Geral, ao qual estão subordinadas oito gerências: Recursos Humanos; Marketing; Produto; Comercial; Tecnologia da Informação; Sustentabilidade; Produção e Financeira. Algumas áreas estratégicas, que não possuem títulos de gerência, dão suporte operacional e consultivo, como saúde e segurança do trabalho, qualidade, PPCP.

GRI 102-18 | 102-20



CONDUTA E ÉTICA

A ética é um dos valores da Damyller, e é adotada em nosso relacionamento com clientes, comunidade, fornecedores e demais públicos.

GRI 102-16



No ano de 2021, não houve registro de denúncia relacionada a qualquer tipo de discriminação procedente de funcionários e fornecedores, assim como não houve registro de casos de corrupção envolvendo a Damyller. Não foram realizadas doações de forma diretas e/ou indiretas para partidos políticos e/ou políticos como preza a legislação. GRI 205-3 | 406-1

PACTOS E ASSOCIAÇÕES



Apoiamos entidades que trabalham para o **fortalecimento do valor sustentável.**

Para alcançar o **desenvolvimento sustentável**, além de **reduzir o consumo de água e produtos químicos** e também usar produtos que não agredem o meio ambiente, é preciso apoiar iniciativas de preservação ambiental, promover eventos corporativos e campanhas sociais.



A Damyller também está **presente em ações junto à comunidade**, que incluem doações e patrocínios, ações de voluntariado, apoio a organizações locais e regionais e campanhas institucionais.

GRI 102-12 | 102-13 | 102-45

- Patrocínio mensal para a **APAE** de Nova Veneza;
- Patrocínio mensal para a **Escolinha de Futsal São Bento Baixo Esporte Clube**;
- Doação de tecidos para entidades assistenciais;
- Doação de brinquedos para entidades assistenciais;
- Doação de material escolar para crianças ligadas ao **CRAS** de Nova Veneza;
- Doação de 12 mil máscaras para a **Secretaria de Saúde** do município de Nova Veneza;
- Doação de uniformes para o **Hospital São Marcos** em Nova Veneza e **Hospital São Judas Tadeu** em Meleiro;
- Doação de Cesta de Natal para as crianças do **CRAS** e da **APAE**.

COMPROMISSO COM A SUSTENTABILIDADE

BOSQUE

É um **espaço privado**, nas dependências da empresa, com **vegetação predominantemente nativa destinada ao lazer dos funcionários**, visitantes e fornecedores.

A Damyller zela pela preservação e cuidado desse espaço, bem como a **preservação da mata ciliar do rio São Bento**.

NOSSOS PRODUTOS



Redução de
14,706
milhões de
litros de água

O desenvolvimento de produto tem o compromisso de buscar processos e materiais para **criar peças que aliem moda e desenvolvimento sustentável**. Desenvolvemos a coleção ECODAMYLLER que é composta por **peças sem descarte de água** na produção.

Para isso utilizamos de tecnologias como ozônio e tecidos de fibras recicladas, de garrafa pet ou ecológicas.



Redução de
10,5
toneladas de
produtos químicos

Empregamos tecnologias para **redução do consumo de água e produtos químicos** no processo de produção e beneficiamento do jeans, como o laser e ozônio. O conjunto de técnicas levou à redução de 14,706 milhões de litros de água e 10,5 toneladas de produtos químicos em 2021.

NOSSAS LOJAS



Atributos que reforçam nossa
**sustentabilidade,
design e inovação**

Nosso compromisso com o meio ambiente se inicia desde a escolha das matérias primas até a entrega dos nossos produtos aos clientes.

Em 2019 iniciamos o processo de levar a sustentabilidade para o ponto de venda e **idealizamos a primeira loja com layout ECO** da marca. Em 2020 tivemos duas novas lojas nesse modelo e em 2021 mais duas. As demais lojas estão passando por um **processo gradual de reformulação** para que tenhamos os atributos sustentáveis em toda a rede.



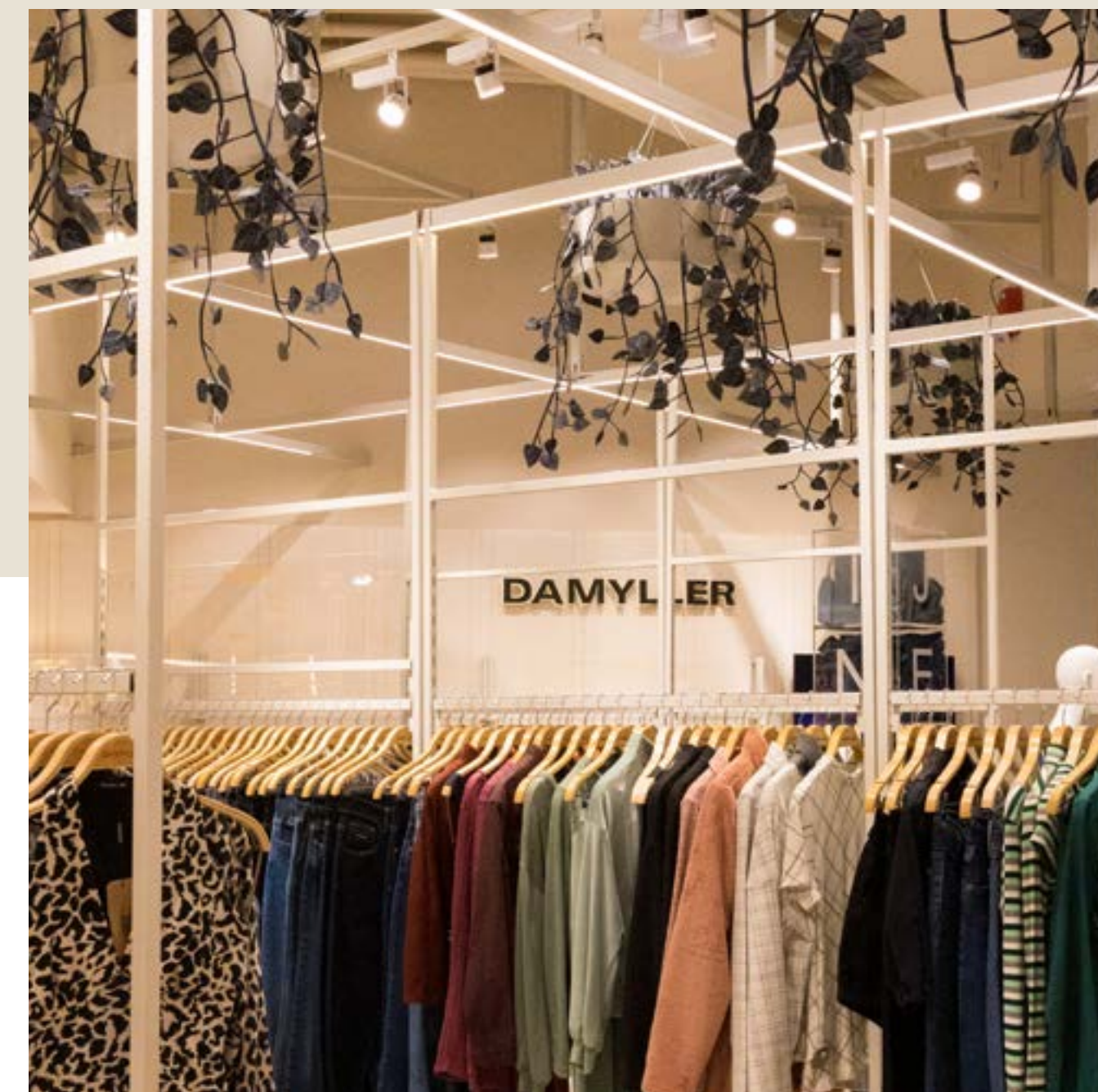
OPEN FRONT

A **comunicação** da loja é **digital**, reduzindo a utilização de materiais impressos. O layout **open front** traz atemporalidade ao espaço e grande destaque ao jeans **facilitando a circulação**.



MOBILIÁRIO

Paredes revestidas por tubos de papelão que vieram com a **matéria prima**. As poltronas são feitas em madeira de reflorestamento. Os estofamentos são produzidos a partir de **fibras reaproveitadas** e revestidos de lonas reutilizadas e **tecidos reciclados**.



ILUMINAÇÃO

Estruturas suspensas em alturas diferentes foram criadas garantindo a **flexibilidade da iluminação**. É toda feita em LED, o que **economiza o uso de energia**.



ACABAMENTOS

Redução do uso de gesso no projeto de loja, devido a impossibilidade de reciclagem do material. O piso de **granilite** foi **produzido com a pedra portuguesa**, reutilizada de lojas reformadas.



GUIA JEANS

O projeto traz o **Guia Jeans**, que disponibiliza todas as modelagens, ganchos e demais características das calças para **facilitar a escolha do consumidor**. O tecido em denim cru forma **painéis estofados** nas paredes, com costura pesponto na tradicional linha ocre das calças jeans.



PROVADORES

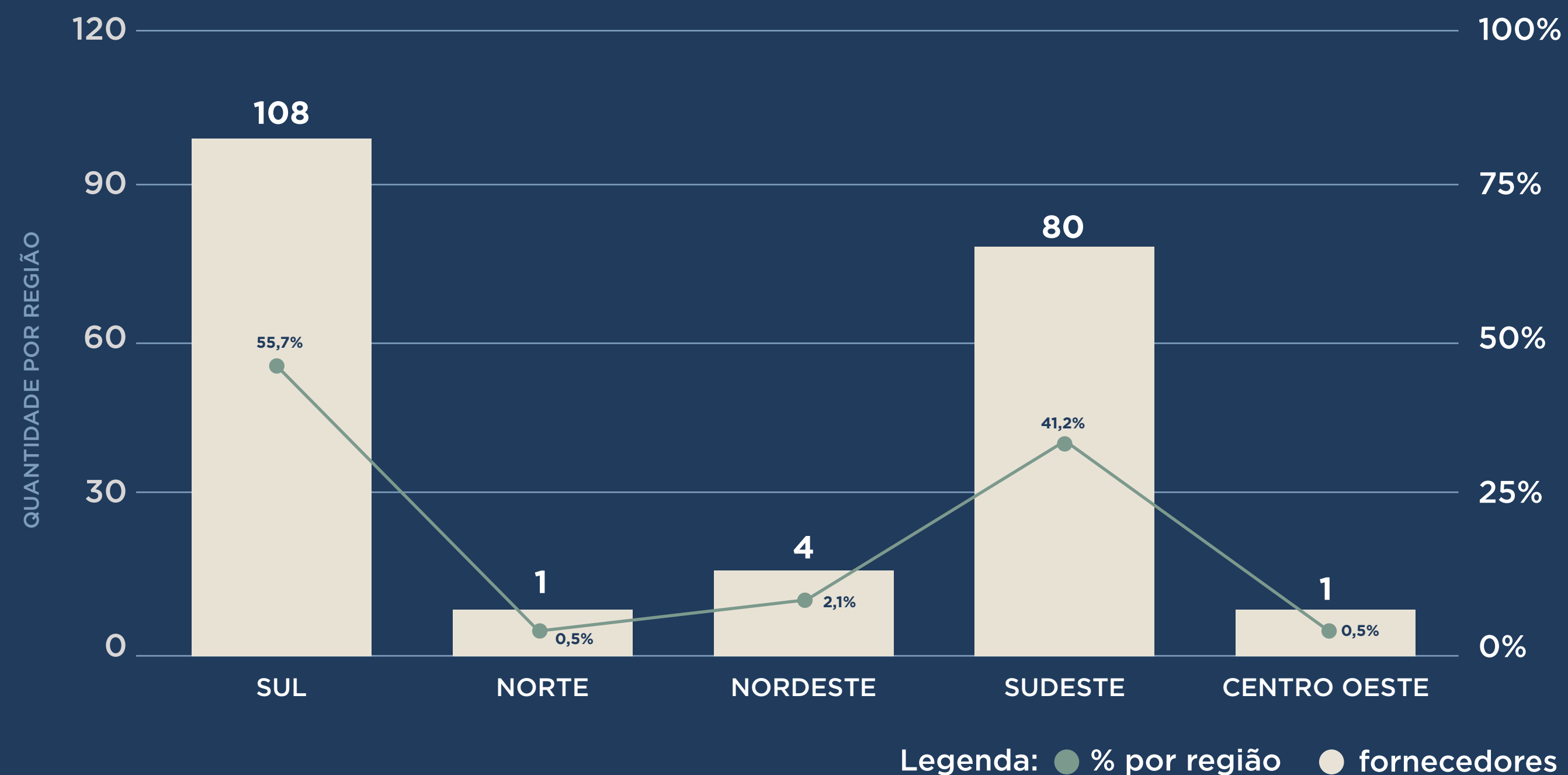
As cortinas e Tapetes trançados dos provadores são compostas em **denim reciclado** sem lavagem, para **evitar o consumo de água**.

FORNECEDORES

Nossos fornecedores são selecionados por critérios que incluem **qualidade, sustentabilidade, confiança, logística e preço**. Tivemos um **total de 194 fornecedores em 2021**. A maior concentração dos nossos fornecedores são do **Sul do país**, visando contribuir com a **economia local**.

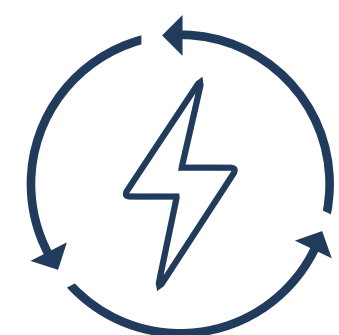
GRI 102-9 | 204-1

O gráfico a seguir demonstra a distribuição dos nossos fornecedores por região no Brasil.



PROCESSOS TÊXTEIS

ENERGIA



Economia de
194.777,00 kWh
em 2021 com relação a 2019.

Os processos industriais da marca são alimentados por meio da **energia adquirida da concessionária** e uso de **madeira de reflorestamento (eucalipto)**.

Com a implementação de **laser, ozônio, telhas de policarbonato prismático, motores elétricos** para eletrônicos e **substituição de lâmpadas fluorescentes para o modelo LED** em toda a indústria, conseguimos uma **redução no consumo de energia de 194.777,00 kWh** em 2021 com relação a 2019.

GRI 302-4

CLASSIFICAÇÃO	FONTE DE ENERGIA	CONSUMO 2021
NÃO RENOVÁVEL	Óleo diesel	132.831,48 litros
	Eletricidade oriunda da concessionária	1.753.364,00 kWh
	GLP total	12,394,00 kg
RENOVÁVEL	Madeira de reflorestamento (eucalipto)	2.708,00 m ³

A tabela acima mostra o consumo de combustíveis renováveis e não renováveis durante o ano de 2021. GRI 302-1 | 302-3

PROCESSOS TÊXTEIS

ÁGUA



Água
100% tratada
e devolvida ao
rio São Bento

A Damyller está localizada em área de Mata Atlântica, às **margens do rio São Bento**, onde é captada **água para sua produção**.

A fábrica em Nova Veneza, foi construída em uma área previamente destinada à agricultura - de modo que não foi necessário desmatar para sua construção. O **respeito ao meio ambiente** e a integração à paisagem local estiveram presentes desde o início do projeto. Nossos processos fabris utilizam **tecnologias que auxiliam na gestão dos resíduos, da água e de produtos químicos**.

GRI 303-1 | 303-2 | 303-3 | 303-4





A água é o recurso natural mais consumido no mundo por isso a gestão inteligente da mesma é de suma importância para a Damyller e para os nossos stakeholders.

A estação de tratamento de efluentes (ETE) da empresa trata todos os efluentes da fábrica, desde o esgoto geral até os efluentes do processo de produção (lavanderia e lavadores de gases) por meio de processo biológico e físico-químico, com lagoa de biopolimento e o cultivo de plantas cujas raízes **purificam a água através da absorção dos nutrientes**, atendendo aos parâmetros das legislações ambientais vigentes para descarte.

A empresa utiliza, desde 2009, um **Sistema de Gestão Ambiental (SGA)** informatizado que armazena os dados da **qualidade da água** sob diversos parâmetros (PH, DBO, cor, turbidez, entre outros) internamente e, a cada quatro meses, a qualidade da água também é **auditada por um laboratório independente**, com relatórios encaminhados ao órgão ambiental de Santa Catarina.

FINS	FONTE	QUANTIDADE 2021
CAPTAÇÃO DE ÁGUA	Pluvial	0 m ³ /dia
	Superficial Rio	346,601 m ³ /dia
CONSUMO	Água potável	28,16 m ³ /dia
DESCARTE	Efluente tratado	394,49 m ³ /dia

A tabela acima apresenta o total de consumo, coleta e efluente tratado que foi lançado no rio.

PROCESSOS TÊXTEIS

RESÍDUOS



Destino
adequado
a todos os resíduos

A Damyller possui Plano de Gerenciamento de Resíduos Sólidos (PGRS), de modo que **todos os resíduos gerados na fábrica recebem destinação adequada**, desde aqueles que são resultantes de nossos processos fabris (sobras de tecidos, aviamentos, serigrafia) até resíduos do dia-a-dia, como papéis, papelão, metais, vidros e plásticos.

Os resíduos da filial também são encaminhados para a matriz para destinação correta. **Os resíduos são separados de acordo com sua natureza e encaminhados a diferentes destinos.** Destacamos que o transporte dos resíduos é monitorado por meio do **Manifesto de Transporte de Resíduos (MTR)** em conformidade com a legislação ambiental e a coleta e a guarda desses materiais é realizada por empresas devidamente licenciadas pelos órgãos ambientais.

GRI 306-2 | 306-3 | 306-4 | 306-5.



DESTINAÇÃO E QUANTIDADE DOS RESÍDUOS

RESÍDUO	QUANTIDADE 2021	UNIDADE DE MEDIDA	DESTINO
Papel	40,07	t	Reciclagem
Plástico	3,64	t	Reciclagem
Ferro	9,96	t	Reciclagem
Alumínio	127	kg	Reciclagem
Cobre	60	kg	Reciclagem
Aço inox	11	kg	Reciclagem
Construção civil	15,05	t	Reciclagem
Lâmpadas incandescentes	8,6	kg	Descontaminação
Lâmpadas quebradas	50	kg	Descontaminação
Lâmpadas inteiras	1.934	uni	Descontaminação
Efluente de fossa séptica	45	t	Tratamento de efluente
Sólido	145,7	t	Aterro Sanitário Industrial
Saúde e infectante	21,1	kg	Autoclave / aterro sanitário industrial
Resíduos têxteis	22,72	t	Geração de vapor
Resíduos têxteis	105,76	t	Reciclagem

A tabela acima apresenta a quantidade de resíduos gerados na empresa e a destinação de cada um.



COMPROMISSO COM AS PESSOAS

DIVERSIDADE E IGUALDADE DE OPORTUNIDADES

A Damyller tem **orgulho de fazer parte das comunidades** nos municípios em que estamos inseridos e contribuir para a prosperidade local, onde recrutamos a maior parte da nossa força de trabalho. A produção de **vestuário está entre as principais atividades econômicas da região** onde estamos inseridos.

Proporcionar um ambiente onde nossos funcionários **desenvolvam suas capacidades e habilidades e sintam-se integrados a família Damyller** é uma de nossas premissas na Gestão de Pessoas. **Em 2021 investimos 1.606 horas para treinamento dos colaboradores.**

GRI 404-1



Investimento de
1.606 horas
em treinamento interno
no ano de 2021

Temos uma **força de trabalho majoritariamente feminina** e também incentivamos a inclusão de pessoas com deficiências e estrangeiros em nossos quadros. A **valorização da diversidade e a promoção de ambientes inclusivos fazem parte dos princípios da Damyller** e não restringimos a contratação de pessoas pela sua orientação sexual, identidade de gênero, credo ou raça.

Na tabela abaixo, apresentamos os dados classificados por categoria funcional e indicadores de diversidade. GRI 102-8

LOCAÇÃO	SEXO	TOTAL	CONTRATO NORMAL	CONTRATO APRENDIZ	ESTRAN-GEIROS	PCD
Damyller Têxtil	Masculino	215	201	14	0	15
	Feminino	721	684	37	10	21

O menor salário da organização, para todos os gêneros, é para o cargo de auxiliar, correspondendo ao valor de R\$ 1.207,34 reais, que é maior que o salário mínimo de 2021, R\$ 1.100,00 reais. A Damyller segue a convenção coletiva, onde determina o salário de cada categoria.

GRI 202-1



SEGURANÇA DO TRABALHO



Prevenção e controle

A preocupação com a segurança e integridade física de nossos colaboradores está presente em nosso dia a dia, por meio das atividades da Comissão Interna de Prevenção de Acidentes (CIPA) de brigada de incêndio. Zelamos pela redução contínua dos acidentes de trabalho. Nosso programa com foco em Segurança Ocupacional possibilitou que não houvesse registro de acidentes de trabalho fatais em 2021.

GRI 403-9

Ações que minimizam os acidentes de trabalho:

Treinamentos, capacitações e reciclagem

Elaboração de laudos para obtenção dos riscos

Cumprimento de todas as normas de segurança

Organização e limpeza no local de trabalho

EPIs de qualidade e adequados para a função

Manutenção preventiva de máquinas e equipamentos

Foco em suas atividades

Não realizar improvisos

Conhecimento e ações em situações de riscos

Cuidados com a saúde do colaborador

Realização de exames periódicos

Locação	Nº de Acidentes de Trabalho	Com Afastamento	Sem Afastamento	Dias Afastados
Damyller Têxtil	6	3	3	29

Na tabela acima apresentamos os dados de acidentes de trabalhos classificados quantidade e dias afastados.



SUMÁRIO DE CONTEÚDO DA GRI 102-55

CONTEÚDO	Abordagem	Página
102 - CONTEÚDOS GERAIS		
102-1 - Nome da organização	Damyller Têxtil LTDA	3
102-2 - Atividades, marcas, produtos e serviços		3
102-3 - Localização da sede da organização		3
102-4 - Local de operações	Brasil	3
102-5 - Natureza da propriedade e forma jurídica	Empresa de natureza jurídica limitada (LTDA)	15
102-6 - Mercados atendidos	CNAE: 1412-6/01 Confecção de peças de vestuário, exceto roupas íntimas e as confeccionadas sob medida	3
102-7 - Porte da organização	Grande porte	
102-8 - Informações sobre empregados e outros trabalhadores		31
102-9 - Cadeia de fornecedores		24
102-11 - Princípio ou abordagem da precaução		9
102-12 - Iniciativas externas		10 e 18
102-13 - Participação em associações		18
ESTRATÉGIA		
102-14 - Declaração do mais alto executivo		4

SUMÁRIO DE CONTEÚDO DA GRI 102-55

CONTEÚDO	Abordagem	Página
ÉTICA E INTEGRIDADE		
102-16 - Valores, princípios, normas e códigos de comportamento		3, 5 e 16
GOVERNANÇA		
102-18 - Estrutura de governança		15
102-20 - Responsabilidade de cargos e funções de nível executivo por tópicos econômicos, ambientais e sociais		15
ENGAJAMENTO DE STAKEHOLDER		
102-40 - Lista de grupos de stakeholders		3 e 7
102-41 - Acordos de negociação coletiva	100% dos colaboradores.	
102-42 - Identificação e seleção de stakeholders		7
102-44 - Principais preocupações e tópicos levantados		7
PRÁTICA DE RELATO		
102-45 - Entidades incluídas nas demonstrações financeiras consolidadas		18
102-46 - Definição do conteúdo do relatório e dos limites de tópicos		7
102-47 - Lista de tópicos materiais		7
102-48 - Reformulações de informações	Não houve	
102-49 - Alterações no relato	Não houve	

SUMÁRIO DE CONTEÚDO DA GRI 102-55

CONTEÚDO	Abordagem	Página
PRÁTICA DE RELATO		
102-50 - Período coberto pelo relatório	2021	3
102-51 - Data do relatório mais recente	2019	3
102-53 - Contato para perguntas sobre o relatório		3
102-54 - Declarações de relato em conformidade com as Normas GRI	Este Relatório foi preparado de acordo com o GRI-referenciado	3
102-55 - Sumário de conteúdo da GRI		34
102-56 - Verificação externa	Optamos por não fazer verificação externa	3
103 - ABORDAGEM DE GESTÃO		
103-1 - Explicação do tópico material e seu Limite		7
103-2 - Forma de gestão e seus componentes		14
202 - PRESENÇA NO MERCADO		
202-1 - Proporção entre o salário mais baixo e o salário mínimo local, com discriminação por gênero		31
204 - PRÁTICAS DE COMPRAS		
204-1 - Proporção de gastos com fornecedores locais em unidades operacionais importantes	Consideramos os fornecedores locais: Indústrias brasileiras	24

SUMÁRIO DE CONTEÚDO DA GRI 102-55

CONTEÚDO	Abordagem	Página
205 - COMBATE À CORRUPÇÃO		
205-3 - Casos confirmados de corrupção e medidas tomadas		16
302 - ENERGIA		
302-1 - Consumo de energia dentro da organização		25
302-3 - Intensidade energética		25
302-4 - Redução do consumo de energia		25
303 - ÁGUA		
303-1 - Interações com a água como um recurso compartilhado		26 e 27
303-2 - Gestão de impactos relacionados ao descarte de água		26 e 27
303-3 - Captação de água		26 e 27
303-4 - Descarte de água		26 e 27
306 - RESÍDUOS		
306-2 - Gestão de impactos significativos relacionados a resíduos		28 e 29
306-3 - Resíduos gerados		28 e 29
306-4 - Resíduos não destinados para disposição final		28 e 29
306-5 - Resíduos destinados para disposição final		28 e 29

SUMÁRIO DE CONTEÚDO DA GRI 102-55

CONTEÚDO	Abordagem	Página
307 - CONFORMIDADE AMBIENTAL		
307-1 - Não conformidade com leis e regulamentos ambientais	Não houve nenhum auto de infração significativo em 2021	
403 - SAÚDE E SEGURANÇA DO TRABALHO		
403-9 - Acidentes de trabalho		32 e 33
404 - CAPACITAÇÃO E EDUCAÇÃO		
404-1 - Média de horas de capacitação por ano, por empregado		30
406 - NÃO DISCRIMINAÇÃO		
406-1 - Casos de discriminação e medidas corretivas tomadas		16
415 - POLÍTICAS PÚBLICAS		
415-1 - Contribuições políticas	Não foram feitas contribuições políticas	
417 - MARKETING E ROTULAGEM		
417-1 - Requisitos para informações e rotulagem de produtos e serviços	Todos os produtos possuem informações específicas em suas etiquetas. Para os produtos com menor impacto ambiental, informamos ao cliente este atributo por meio de etiquetas especiais	
419 - CONFORMIDADE SOCIOECONÔMICA		
419-1 - Não conformidade com leis e regulamentos na área socioeconômica	Não houve nenhum auto de infração significativo em 2021	

GRI-REFERENCIADO

Este material faz referência aos Conteúdos 102-1, 102-2, 102-3, 102-4, 102-5, 102-6, 102-7, 102-8, 102-9, 102-11, 102-12, 102-13, 102-14, 102-16, 102-18, 102-20, 102-40, 102-41, 102-42, 102-44, 102-45, 102-46, 102-47, 102-48, 102-49, 102-50, 102-51, 102-53, 102-54, 102-55, 102-56 da Norma GRI 102: Conteúdos gerais 2016, aos Conteúdos 103-1 e 103-2 da Norma GRI 103: Forma de Gestão 2016, ao Conteúdo 202-1 da Norma GRI 202: Presença no mercado 2016, ao Conteúdo 204-1 da Norma GRI 204: Práticas de compra 2016, ao Conteúdo 205-3 da Norma GRI 205: Combate à Corrupção 2016, aos Conteúdos 302-1, 302-3, 302-4 da Norma GRI 302: Energia 2016, aos Conteúdos 303-1, 303-2, 303-3, 303-4 da Norma GRI 303: Água e Efluentes 2018, aos Conteúdos 306-2, 306-3, 306-4, 306-5 da Norma GRI 306: Resíduos 2020, ao Conteúdo 307-1 da Norma GRI: 307 Conformidade ambiental 2016, ao Conteúdo 403-9 da Norma GRI 403:Saúde e Segurança do Trabalho 2018, Conteúdo 404-1 da Norma GRI 404: Capacitação e Educação 2016, ao Conteúdo 406-1 da Norma GRI 406: Não Discriminação 2016, ao conteúdo 415-1 da Norma GRI 415: Políticas Públicas 2016, ao conteúdo 417-1 da Norma GRI 417: Marketing e Rotulagem 2016, ao conteúdo 419-1 da Norma GRI 419: Conformidade Socioeconômica 2016.

**Acompanhe as novidades sobre os avanços no nosso
próximo Relatório de Sustentabilidade!**

DAMYLLER.COM.BR

